

Documentos de trabajo



N. 1

Abril, 2024

**Análisis de los logros educativos y
la situación laboral de las personas
jóvenes de Barranquilla entre 2007
y 2022**

Serie Documentos de Trabajo 2024

Edición No. 1

Edición digital

Abril del 2024

© 2024 Valor Público, centro de estudios e incidencia. Universidad EAFIT

Valorpublico@eafit.edu.co

Autores

Juan Camilo Chaparro Cardona

jcchaparrc@eafit.edu.co

Tatiana Isabel Caly Amador

ticalya@eafit.edu.co

Serie documentos de trabajo de Valor Público EAFIT

El centro de estudios e incidencia Valor Público, de la Universidad EAFIT, es un escenario para la comprensión y la transformación de problemas que requieren de la intervención colectiva y la decisión compartida: los asuntos públicos. Sus documentos de trabajo dan a conocer los resultados de los proyectos de investigación. Esta serie reúne trabajos de sus cuatro iniciativas de investigación y trabajo: gobierno y democracia, seguridad y justicia, inclusión y diversidad y desarrollo económico.

Los documentos de trabajo están disponibles en:

<https://www.eafit.edu.co/escuelas/economiayfinanzas/valorpublico/Paginas/documentos-de-trabajo.aspx>

Análisis de los logros educativos y de la situación laboral de las personas jóvenes de Barranquilla entre 2007 y 2022¹

Juan Camilo Chaparro Cardona

Tatiana Isabel Caly Amador

Resumen

El objetivo de este documento es brindar un breve diagnóstico de la evolución de la calidad de vida de las personas jóvenes de Barranquilla entre 2007 y 2022, con énfasis en su educación y empleabilidad. Las personas jóvenes enfrentan una fuerte tensión entre el avance en su formación académica y cubrir necesidades económicas personales. Este documento presenta indicadores de calidad y cobertura de la educación secundaria, media y superior; analiza indicadores de la situación laboral de las mujeres y los hombres jóvenes de Barranquilla y evalúa los principales programas de política pública orientados al apoyo de la población joven de la ciudad.

En lo que tiene que ver con educación, Barranquilla ha logrado avances importantes en cobertura en educación secundaria y en reducir drásticamente la deserción en secundaria y media durante los años escolares, pero se han agravado los problemas de calidad de la educación media, a la luz de la evidencia encontrada por medio de las pruebas Saber 11. Aún persiste una importante brecha en la tasa de cobertura de educación secundaria y educación media debido a la alta deserción que ocurre entre el grado noveno y el grado décimo.

La asistencia a programas de educación superior sufrió drásticamente debido a la crisis económica provocada por la pandemia del COVID-19, pero hubo una rápida recuperación en 2021 y 2022 gracias a la expansión de los programas de doble titulación y al programa

¹ Este documento de trabajo fue publicado en noviembre de 2023 como el sexto capítulo del libro ¿Qué pasó en Barranquilla?, 2008 - 2023, editado por Eduardo Lora y Juan Manuel Alvarado. ProBarranquilla

Universidad al Barrio. Aun así, Barranquilla y las demás capitales de la región Caribe tienen un rezago en la proporción de mujeres y hombres jóvenes que logran obtener un título universitario, al ser comparadas con otras ciudades de Colombia.

El desempleo de las mujeres jóvenes es mucho mayor al desempleo de los hombres jóvenes en la ciudad. Más grave aún, la tasa de desempleo de las mujeres jóvenes de Barranquilla se encuentra en niveles históricamente altos desde el 2020. La probabilidad de que un hombre joven de Barranquilla no estudie ni trabaje alcanza un valor máximo en el rango de edad entre los 18 y los 20 años. Luego, a medida que los hombres superan el umbral de los 20 años, la probabilidad de no estar estudiando ni trabajando disminuye con la edad.

Lo que ocurre con las mujeres jóvenes de Barranquilla es muy diferente. Cumplir la mayoría de edad aumenta drásticamente la probabilidad de que una mujer deje de estudiar o deje de trabajar fuera del hogar. Adicionalmente, cuando las mujeres jóvenes envejecen, la probabilidad de no estudiar ni trabajar por fuera del hogar no disminuye, como sí ocurre con los hombres jóvenes. Al respecto, se encontró que la proporción de mujeres de Barranquilla entre 24 y 26 años que no estudió ni trabajó durante 2022 fue 36,8%. En conclusión, las mujeres y los hombres jóvenes de Barranquilla tienen trayectorias educativas y laborales muy diferentes.

1. INTRODUCCIÓN

La juventud es un periodo de exposición a múltiples fenómenos que inciden en la calidad de vida de las personas en el largo plazo: las redes de apoyo personal, la calidad de la educación, la deserción escolar, el embarazo adolescente, las crisis económicas familiares, la dificultad para encontrar trabajo y las dinámicas de la violencia urbana son algunos ejemplos. El objetivo de este documento es brindar un breve diagnóstico de la evolución de la calidad de vida de los jóvenes barranquilleros entre 2007 y 2022, con énfasis en su educación y empleabilidad, y determinar la efectividad de algunas de las políticas públicas para la juventud que la Alcaldía Distrital de Barranquilla ha implementado en años recientes.

El Departamento Administrativo Nacional de Estadística (DANE) define a la población joven como aquellas personas entre los 15 y los 28 años de edad.² Con esta definición, el *gráfico 6.1* presenta la evolución de la población joven de Barranquilla por medio de pirámides poblacionales para los años 2005, 2018 y 2030. Cada pirámide muestra el número de mujeres y hombres que habita en la ciudad, según el rango de edad al cual pertenece. En 2005, el 26,8% de los habitantes de Barranquilla era joven (aproximadamente 292.000 personas de un poco menos de 1,1 millón de habitantes). En 2018, el porcentaje de habitantes jóvenes de la ciudad fue 25,6%. Según las proyecciones del DANE, hacia 2030 serán jóvenes aproximadamente 313.000 personas de un poco más de 1,4 millones de habitantes que tendrá la ciudad (22,1%).

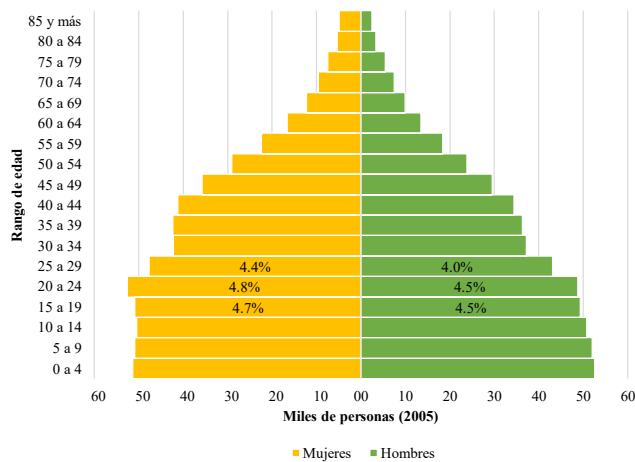
Las personas jóvenes enfrentan una fuerte tensión entre el avance en su formación académica y cubrir necesidades económicas personales. Una de las principales razones por las cuales ocurre una alta deserción escolar en el tránsito de la educación secundaria a la educación media (novenio a décimo grado) es la urgencia que enfrentan los jóvenes de aportar a los ingresos familiares (Fundación Corona y coautores, 2023). La política pública de atención a la juventud también enfrenta un dilema similar en su objetivo central. Por un lado, se busca la promoción de programas que mejoren la calidad y la pertinencia de la educación con el propósito de que las personas jóvenes avancen lo máximo posible en el sistema educativo. Por otro lado, los programas de formación para el trabajo e intermediación laboral procuran apoyar a los jóvenes que buscan trabajo, por lo general sin contar con experiencia laboral previa. La Alcaldía Distrital de Barranquilla ha implementado programas con ambos propósitos en mente. Tal es el caso del convenio con el SENA para la ampliación y dotación de 12 centros de formación, el proyecto *Universidad al Barrio* o los programas de doble titulación ofrecidos a estudiantes de educación media en instituciones oficiales.

² El rango de edad entre los 15 y los 28 años para definir a la población joven proviene de combinar lo establecido en la Ley Estatutaria 1622 de 2013 (el Estatuto de Ciudadanía Juvenil) y la recomendación de la Organización Internacional del Trabajo (OIT) de calcular la población en edad de trabajar con aquellas personas que tengan 15 años o más.

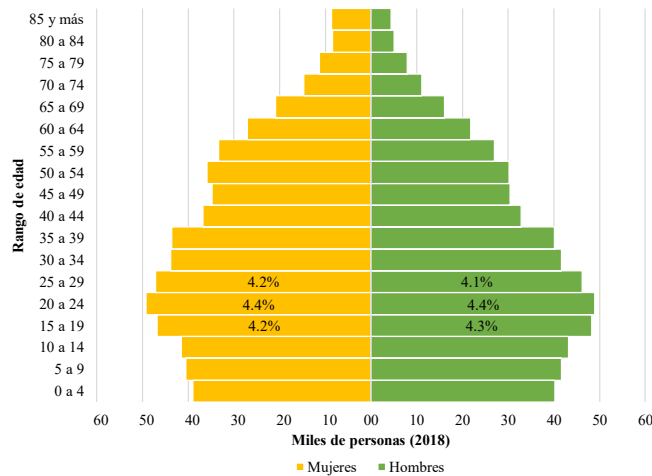
Este documento presenta indicadores de calidad y cobertura de la educación secundaria, media y superior; analiza indicadores de la situación laboral de los jóvenes barranquilleros y evalúa los principales programas de política pública orientados al apoyo de la población joven de la ciudad (doble titulación, *Universidad al Barrio* y expansión de los nodos del SENA).

GRÁFICO 6.1 LA POBLACIÓN JOVEN DE BARRANQUILLA: 2005, 2018 Y PROYECCIONES PARA 2030

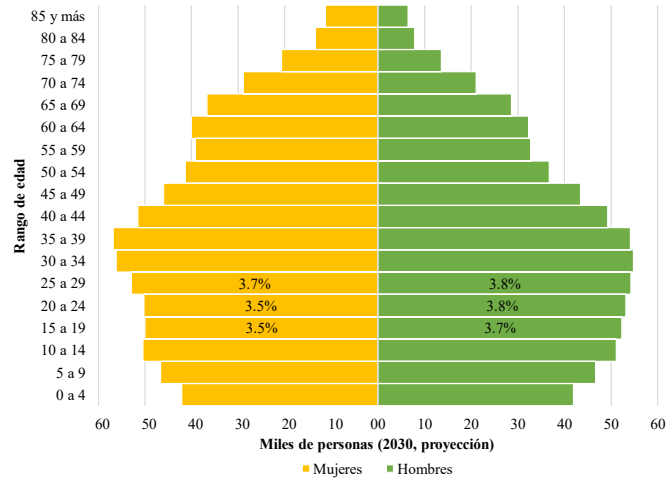
Censo de población
y vivienda del 2005



Censo de población
y vivienda del 2018



Proyecciones
demográficas del
DANE a 2030



Fuente: Departamento Administrativo Nacional de Estadística (DANE). Censos de población y vivienda del 2005 y del 2018. Proyecciones a 2030 con base en el censo del 2018. Cada gráfico presenta el número de personas en Barranquilla por rango de edad y género. Los porcentajes en cada gráfico corresponden a seis subgrupos de la población joven como proporción de la población total de la ciudad, sin tomar en cuenta los demás municipios del área metropolitana.

2. LA EDUCACIÓN DE LOS JÓVENES BARRANQUILLEROS

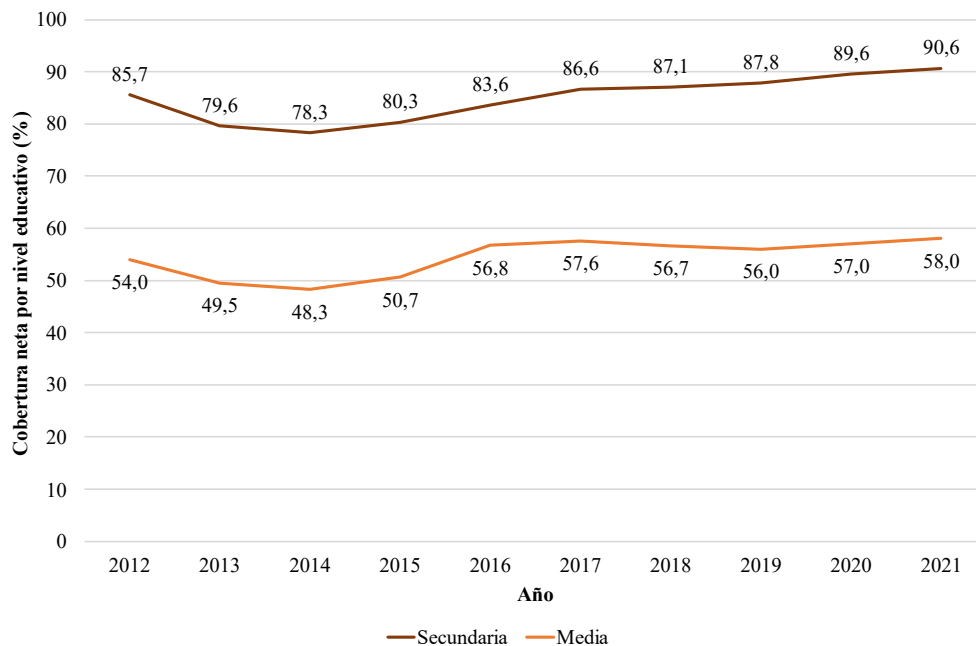
Educación secundaria y media

La educación secundaria (grados 6° a 9°) y la educación media (grados 10° y 11°) son los primeros pasos en la formación académica de los jóvenes. El *gráfico 6.2* presenta la tasa de cobertura neta entre 2012 y 2021 para educación secundaria y educación media en la ciudad de Barranquilla, sin tener en cuenta los demás municipios de área metropolitana. La tasa de cobertura *net*a mide la relación entre el número de personas matriculadas en un grado educativo que tienen la edad apropiada para cursarlo y el número de personas en la población en el mismo rango de edad (es decir, no incluye a los estudiantes en extraedad).

En Barranquilla ha tenido lugar un progreso continuo en la cobertura en educación secundaria durante la última década. La tasa de cobertura neta en secundaria aumentó de 78,3% en 2014 a 90,6% en 2021. Aun así, en 2021, uno de cada diez jóvenes barranquilleros que debería estar cursando grado 6°, 7°, 8° o 9°, no lo estaba haciendo. La cobertura en educación media también tuvo un avance importante, pero solo entre 2014

y 2016. En estos dos años, la tasa de cobertura neta en educación media de Barranquilla aumentó de 48,3% a 56,8%. Entre 2016 y 2021, la tasa de cobertura en educación media se estabilizó. La gran brecha que existe entre la tasa de cobertura en educación secundaria y la tasa de cobertura en educación media (90,6% vs. 58% en 2021) es consecuencia de la fuerte deserción educativa que ocurre en el tránsito entre noveno y décimo grado, lo cual es un fenómeno transversal en todo el sistema educativo colombiano.

GRÁFICO 6.2 TASA DE COBERTURA NETA EN SECUNDARIA Y MEDIA PARA BARRANQUILLA, 2012-2021

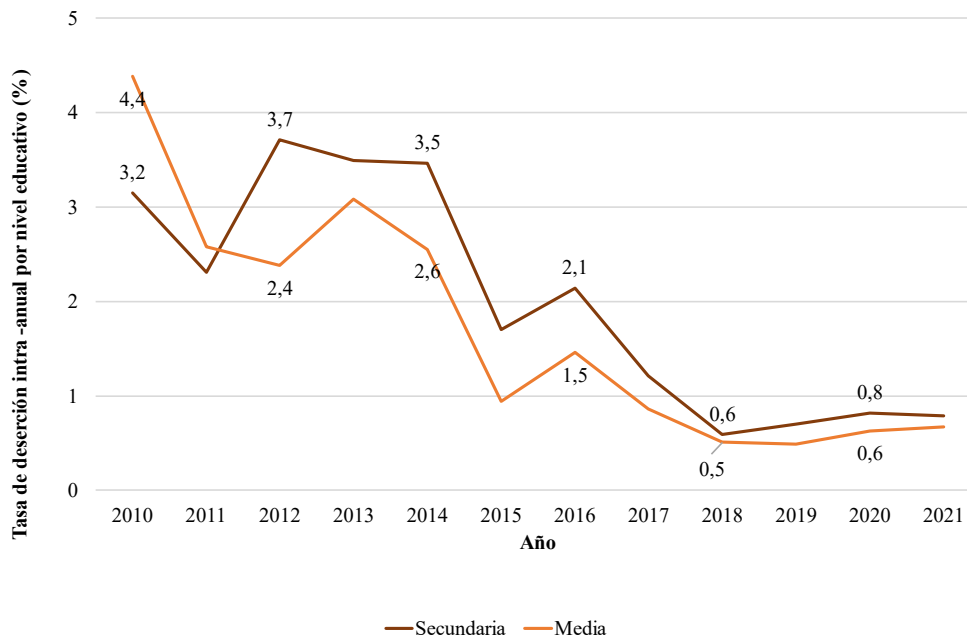


Fuente: cálculos de la Alcaldía Distrital de Barranquilla con datos de la Oficina Asesora de Planeación y Finanzas del Ministerio de Educación Nacional (OAPF – MEN) y el DANE. La cobertura neta se estimó con las proyecciones del DANE basadas en el censo de población del 2018. La tasa de cobertura neta para 2021 es un dato preliminar

Barranquilla logró un importante avance en la prevención de la deserción escolar intraanual durante la última década. La deserción intra-anual se mide con el porcentaje de estudiantes que estaban matriculados al principio del año escolar y que no terminan de estudiar el grado en curso. Por lo tanto, la deserción escolar intra-anual ocurre durante el año escolar y no entre grados. El *gráfico 6.3* presenta la evolución de la tasa de deserción intra-anual para educación secundaria y educación media entre 2010 y 2021. La tasa de

deserción para estudiantes de secundaria bajó de 3,2% en 2010 a 0,6% en 2018, un mínimo histórico. Por su parte, la tasa de deserción intra-anual en la educación media bajó de 4,4% en 2010 a 0,5% en 2018. La tasa de deserción intra-anual, tanto en la educación secundaria como en la educación media, se ha mantenido por debajo del 1% desde el 2018. Los esfuerzos de política pública a futuro deben enfocarse en mantener esa baja tasa de deserción intra-anual y en reducir la deserción entre grados, en particular entre el noveno y el décimo grado con el propósito de lograr trayectorias educativas completas.

GRÁFICO 6.3 TASA DE DESERCIÓN INTRA-ANUAL EN SECUNDARIA Y MEDIA EN BARRANQUILLA, 2010-2021

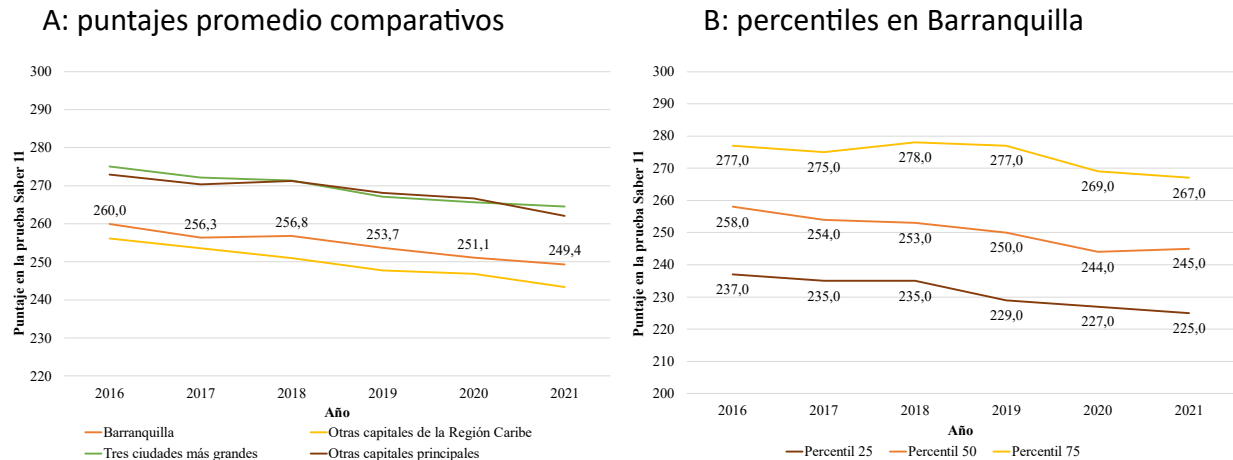


Fuente: cálculos de la Alcaldía Distrital de Barranquilla con base en el Sistema Integrado de Matrícula del Ministerio de Educación Nacional (SIMAT – MEN).

El mejor indicador que existe para medir el aprendizaje alcanzado por la población joven al culminar sus estudios de educación media es el puntaje en la prueba Saber 11, administrada por el Instituto Colombiano para la Evaluación de la Educación (ICFES). Los puntajes del ICFES son comparables entre sí a partir del 2016. En el *gráfico 6.4* aparece el desempeño de Barranquilla en las pruebas Saber 11 entre 2016 y 2021. El gráfico está basado únicamente en la información para Barranquilla, sin incluir a los demás municipios

del área metropolitana. El panel A presenta el puntaje promedio para todas las instituciones educativas de la ciudad y hace un contraste con otras regiones de Colombia. El panel B ayuda a entender mejor los puntajes alcanzados en Barranquilla por medio de algunos percentiles de la distribución de puntajes de toda la ciudad.

GRÁFICO 6.4. DESEMPEÑO EN LAS PRUEBAS SABER 11, 2016-2021



Fuente: cálculos propios con base en los datos públicos a nivel de colegio del ICFES. El puntaje global de la prueba Saber 11 puede tomar un valor entre 0 y 500 puntos. La media teórica de la prueba son 250 puntos. Los puntajes promedio y los percentiles para Barranquilla incluyen tanto a las instituciones educativas oficiales como a los colegios privados. Cada dato corresponde al promedio simple del puntaje promedio para el primero y el segundo semestre de cada año. Solamente se utilizó información de colegios en Barranquilla, sin incluir colegios en los demás municipios del área metropolitana. Otras capitales de la Región Caribe: Cartagena, Montería, Rihacha, Santa Marta, Sincelejo y Valledupar. Otras capitales: Bucaramanga, Cúcuta, Ibagué, Manizales, Pasto, Pereira y Villavicencio. Tres ciudades más grandes: Bogotá, Medellín y Cali.

Los puntajes promedio en las pruebas Saber 11 han bajado en forma preocupante, año tras año, desde 2016. Esta tendencia ha ocurrido tanto en Barranquilla como en otras ciudades de Colombia. El desempeño de los estudiantes de Barranquilla es ligeramente mejor al observado para los estudiantes de otras capitales de la Región Caribe, pero el puntaje promedio de los jóvenes barranquilleros es inferior al de las tres ciudades más grandes del país o al de otras capitales principales. Esta evidencia concuerda con los resultados previamente reportados por Bonilla y Martínez-González (2019), quienes hallaron que la Región Caribe tiene un rezago importante con respecto al resto del país en términos de calidad de la educación. Como se aprecia en el panel A del *gráfico 6.4*, el puntaje promedio de la prueba Saber 11 en Bogotá, Medellín y Cali en 2021 fue 264, muy

cercano al promedio de otras ciudades capitales del país. En el mismo año, el puntaje promedio para los estudiantes de Barranquilla llegó a 249 puntos, mientras que el puntaje promedio en otras capitales de la Región Caribe fue 243.

El panel B del *gráfico 6.4* permite analizar más a fondo lo que ha ocurrido con las pruebas Saber 11 de Barranquilla en años recientes, utilizando tres cortes de la distribución de puntajes, año tras año. El primer corte, que corresponde al percentil 25, muestra el puntaje *máximo* que alcanzó aquella cuarta parte de los estudiantes con el peor desempeño en la prueba. El percentil 50 corresponde a aquel puntaje que parte exactamente por la mitad a la población de estudiantes. Y el percentil 75 mide el puntaje *mínimo* obtenido por los estudiantes en la cuarta parte más alta de desempeño en las pruebas Saber 11. El gráfico muestra que las caídas en el desempeño en las pruebas Saber 11 en Barranquilla han ocurrido en todos los segmentos de la distribución: el percentil 75 cayó 10 puntos entre 2016 y 2021, el percentil 50 cayó 13 puntos en el mismo lapso y el percentil 25 cayó 12 puntos.

En conclusión, Barranquilla ha logrado avances importantes en cobertura en educación secundaria y en reducir drásticamente la deserción en secundaria y media durante los años escolares, pero los problemas de calidad de la educación media se agravaron entre 2016 y 2021.

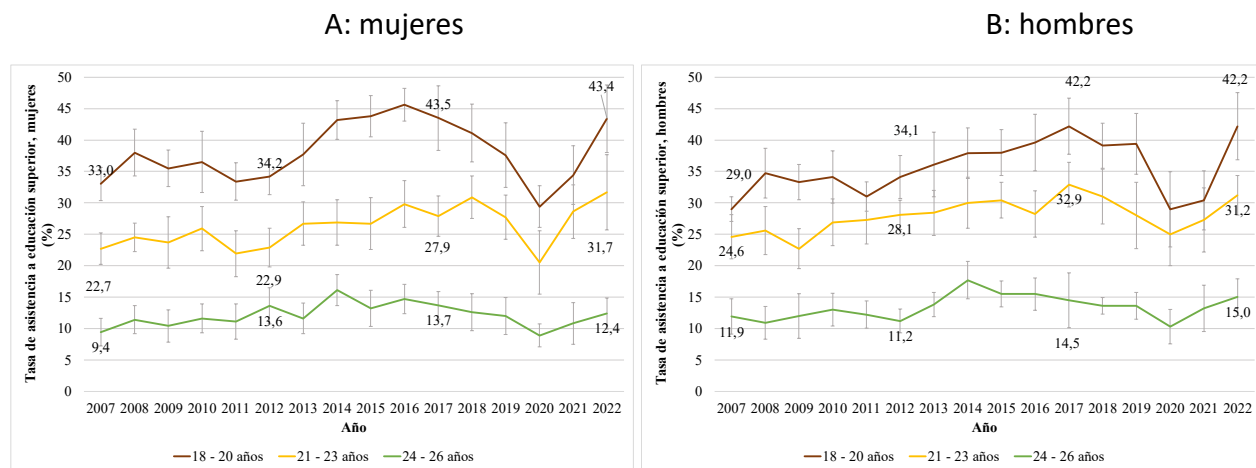
Educación superior

La educación superior en Colombia está integrada por los programas universitarios, los programas técnico profesionales y los programas tecnológicos (Chaparro y Maldonado, 2022). El *gráfico 6.5* presenta la tasa de asistencia a programas de la educación superior para mujeres y hombres en Barranquilla, entre 2007 y 2022, para tres rangos de edad críticos (18 a 20 años, 21 a 23 años y 24 a 26 años). Las estadísticas provienen de la Gran Encuesta Integrada de Hogares (GEIH) del DANE (mujeres en el panel A y hombres en el panel B). Todos los cálculos basados en la GEIH del DANE hacen referencia a dos municipios del área metropolitana de Barranquilla: Barranquilla y Soledad.

Se aprecian tres fases en la evolución de la tasa de asistencia a la educación superior de las mujeres entre 18 y 20 años en Barranquilla. Durante la primera fase, que transcurrió entre 2011 y 2016, el porcentaje de mujeres que asistía a un programa de educación superior aumentó año tras año hasta llegar a un máximo histórico de 45,6% en 2016. Durante la segunda fase, hubo estancamiento y declive en la tasa de asistencia femenina. Esta segunda fase ocurrió entre 2017 y 2020, cuando se llegó al mínimo histórico, producto de la pandemia del COVID-19 (29,4%). La tercera fase, 2021 y 2022, fue de recuperación.

La tasa de asistencia a la educación superior de los hombres entre 18 y 20 años es ligeramente menor que la de las mujeres. En promedio para todo el periodo de análisis, la tasa de asistencia a la educación superior de hombres entre los 18 y 20 años estuvo 2,5 puntos porcentuales por debajo de la de las mujeres en el mismo rango de edad. Los hombres también sufrieron las consecuencias de la pandemia del COVID-19. La tasa de asistencia de los hombres a la educación superior cayó a un mínimo histórico en 2020 (29%), pero luego tuvo una rápida recuperación.

GRÁFICO 6.5. TASA DE ASISTENCIA A EDUCACIÓN SUPERIOR POR GÉNERO EN BARRANQUILLA, 2007-2022



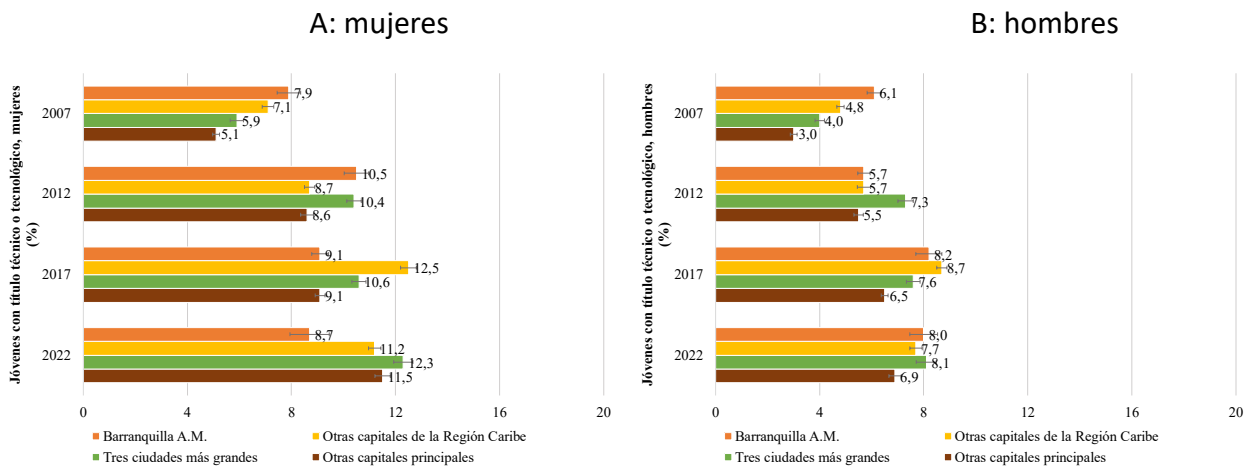
Fuente: cálculos propios con base en los microdatos anonimizados de la Gran Encuesta Integrada de Hogares del DANE bajo el marco geostadístico del 2018. Todas las estadísticas se complementan con intervalos de confianza al 95%. Por disponibilidad de información, las estadísticas para 2020 se calcularon como el promedio de todos los meses del año, con excepción de marzo y abril.

Es relevante comparar la situación de la educación superior en Barranquilla con la de otras ciudades y regiones de Colombia. El *gráfico 6.6* presenta el porcentaje de personas jóvenes con título técnico o tecnológico por género en cuatro años diferentes (2007, 2012, 2017 y 2022) para Barranquilla y los grupos de ciudades ya mencionados.

El porcentaje de hombres jóvenes de Barranquilla con título técnico o tecnológico mejoró hasta 2017 y es similar al de otras capitales de la región Caribe. Se estima que en 2022, 8,0% de los hombres jóvenes de Barranquilla y 7,7% de los hombres jóvenes en otras capitales de la región Caribe tenían título de un programa técnico o un programa tecnológico (panel B del gráfico).

En el caso de las mujeres, sólo hubo avance de la titulación de programas técnicos o tecnológicos entre 2007 y 2012, y luego hubo retroceso, lo cual contrasta con las tendencias en los demás grupos de ciudades (panel A en el *gráfico 6.6*). Por ejemplo, en el caso de otras capitales principales de Colombia como Bucaramanga, Cúcuta, Ibagué, Manizales, Pasto, Pereira y Villavicencio, el porcentaje de mujeres jóvenes con un título técnico o tecnológico aumentó de 5,1% en 2007 a 11,5% en 2022. En otras capitales de la región Caribe, la titulación de mujeres jóvenes aumentó drásticamente entre 2007 y 2017, pasando de 7,1% a 12,5%. El porcentaje de mujeres jóvenes de Barranquilla con un título técnico o tecnológico ha sido inferior al 10% desde 2017, quedando a la zaga de los grupos de comparación en 2022.

GRÁFICO 6.6 PERSONAS JÓVENES CON TÍTULO TÉCNICO O TECNOLÓGICO, 15 A 28 AÑOS



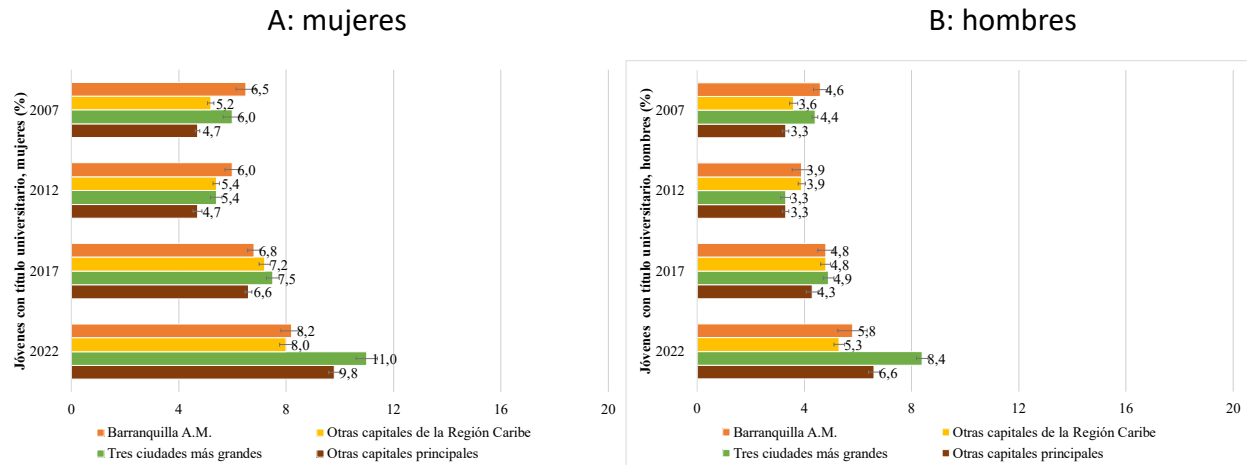
Fuente: cálculos propios con base en los microdatos anonimizados de la Gran Encuesta Integrada de Hogares del DANE bajo el marco geoestadístico del 2018. Todas las estadísticas se complementan con intervalos de confianza al 95%. Barranquilla A.M. (área metropolitana) corresponde a Barranquilla y Soledad. Otras capitales de la Región Caribe: Cartagena, Montería, Riohacha, Santa Marta, Sincelejo y Valledupar. Otras capitales principales: Bucaramanga A.M., Cúcuta A.M., Ibagué, Manizales A.M., Pasto, Pereira A.M. y Villavicencio. Tres ciudades más grandes del país: Bogotá D.C., Medellín A.M. y Cali A.M.

El gráfico 6.7 presenta el porcentaje de personas jóvenes con un título universitario en Barranquilla y en otras regiones de Colombia, por género y en cuatro momentos diferentes de los últimos quince años. Una tendencia que ha ocurrido desde principios de la segunda década del siglo XXI es la mayor participación de las mujeres en programas universitarios de pregrado. La principal consecuencia de este fenómeno es que, desde 2012, el porcentaje de mujeres jóvenes con un título universitario es mayor que el de los hombres; cosa que ha ocurrido tanto en Barranquilla como en otras regiones de Colombia.

Aun así, desde 2017 se ha generado una brecha importante entre la región Caribe y otras regiones del país en el porcentaje de hombres jóvenes que ha logrado un título universitario. Como se observa en el panel B del gráfico 6.7, el porcentaje de hombres jóvenes en 2022 con título universitario en las tres principales ciudades de Colombia fue 8,4%, mientras que en Barranquilla y otras capitales de la Región Caribe fue 5,8% y 5,3%, respectivamente. La brecha regional es aún más marcada en el caso de las mujeres (panel A). Aproximadamente 8 de cada 100 mujeres jóvenes de Barranquilla y de las otras capitales de la Región Caribe tenía un título universitario de pregrado en 2022. En

contraste, en otras capitales de Colombia (Bucaramanga, Cúcuta, Ibagué, Manizales, Pasto, Pereira y Villavicencio) el porcentaje de mujeres jóvenes con título universitario era 9,8% y en el caso de Bogotá, Medellín y Cali el indicador era incluso mayor, 11%.

GRÁFICO 6.7 PERSONAS JÓVENES CON TÍTULO UNIVERSITARIO, 15 A 28 AÑOS



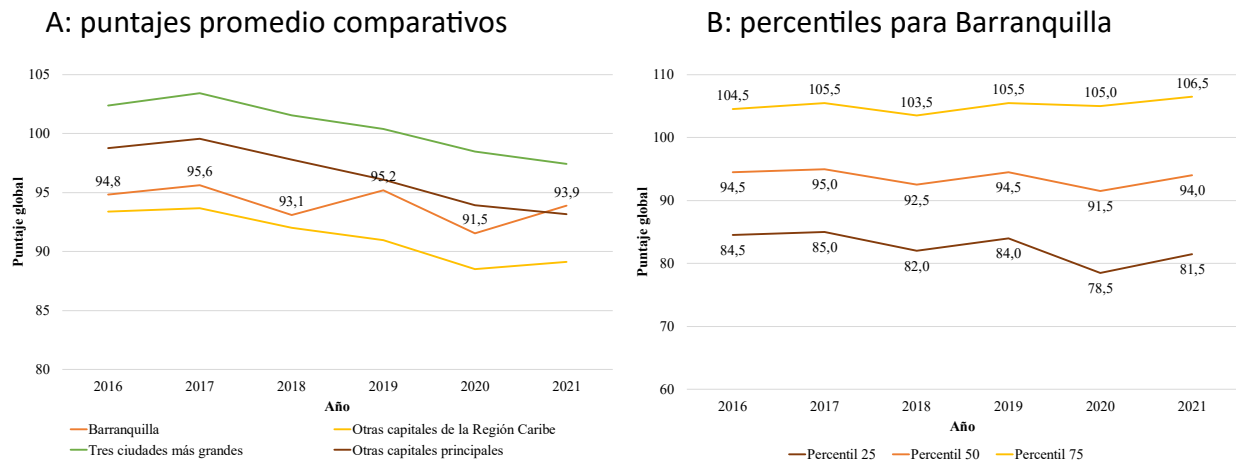
Fuente: cálculos propios con base en los microdatos anonimizados de la Gran Encuesta Integrada de Hogares del DANE bajo el marco geoestadístico del 2018. Todas las estadísticas se complementan con intervalos de confianza al 95%. Barranquilla A.M. (área metropolitana) corresponde a Barranquilla y Soledad. Otras capitales de la Región Caribe: Cartagena, Montería, Riohacha, Santa Marta, Sincelejo y Valledupar. Otras capitales principales: Bucaramanga A.M., Cúcuta A.M., Ibagué, Manizales A.M., Pasto, Pereira A.M. y Villavicencio. Tres ciudades más grandes del país: Bogotá D.C., Medellín A.M. y Cali A.M.

Una métrica indirecta de la calidad de la educación superior es el desempeño de los estudiantes en las pruebas Saber. El ICFES realiza pruebas de salida para los programas tecnológicos y universitarios. Los estudiantes que están culminando un programa tecnológico deben presentar la prueba Saber TyT; los estudiantes que están terminando un programa universitario de pregrado deben presentar la prueba Saber Pro.

El gráfico 6.8 presenta el desempeño de los egresados de programas tecnológicos en las pruebas Saber TyT, entre los años 2016 y 2021. El panel A presenta los puntajes promedio en Barranquilla y otras ciudades de Colombia, mientras que el panel B presenta los puntajes de los percentiles 25, 50 y 75. El puntaje global máximo en la prueba Saber TyT es 300 puntos. El puntaje promedio de Barranquilla ha sido relativamente estable entre 2016 y 2021: ha oscilado entre 91,5 y 95,2. En cambio, el puntaje promedio en las

demás regiones de comparación ha bajado desde 2017. Los puntajes promedio más altos se observan en las tres ciudades más grandes de Colombia (97,4 en 2021) y los puntajes más bajos ocurren en las demás capitales de la región Caribe (89,1 en 2021). El puntaje promedio de Barranquilla es similar al de las otras capitales principales de Colombia, fuera de la región Caribe (93,9 puntos en 2021).

GRÁFICO 6.8. DESEMPEÑO EN LAS PRUEBAS SABER TYT, 2016-2021

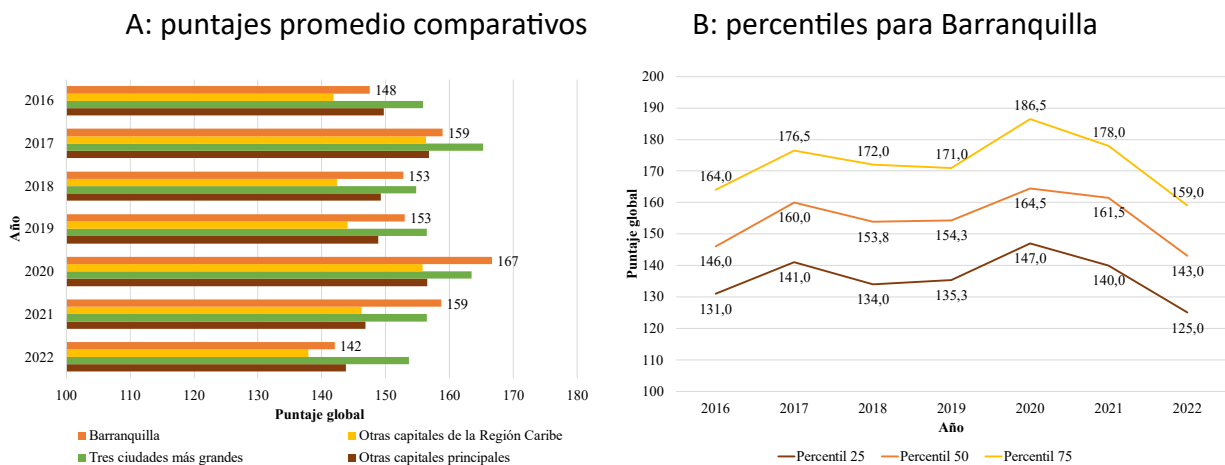


Fuente: cálculos propios con base en los datos públicos anonimizados a nivel de estudiante del Instituto Colombiano para la Evaluación de la Educación (ICFES). El puntaje global de la prueba Saber TyT puede tomar un valor entre 0 y 300 puntos. Cada dato corresponde al promedio simple del puntaje promedio para el primero y el segundo semestre de cada año. Solamente se utilizó información de estudiantes en Barranquilla, sin incluir estudiantes en los demás municipios del área metropolitana. Otras capitales de la Región Caribe: Cartagena, Montería, Riohacha, Santa Marta, Sincelejo y Valledupar. Otras capitales principales: Bucaramanga, Cúcuta, Ibagué, Manizales, Pasto, Pereira y Villavicencio. Tres ciudades más grandes del país: Bogotá, Medellín y Cali.

Finalmente, el *gráfico 6.9* reúne la evidencia sobre el desempeño de los estudiantes en las pruebas Saber Pro entre 2016 y 2022. El puntaje máximo que un estudiante puede obtener en la prueba Saber Pro es 300 puntos. El panel A reporta los puntajes promedios comparativos para Barranquilla y otras ciudades de Colombia, mientras que el panel B presenta los percentiles 25, 50 y 75 de los barranquilleros. Hay dos periodos con tendencias diferentes. El primero transcurre entre 2016 y 2020. Los puntajes promedio en Barranquilla en la prueba Saber Pro aumentaron gradualmente durante estos años, a tal punto que en 2020 el puntaje promedio para los estudiantes de la ciudad (166,6 puntos) fue ligeramente superior al de las tres ciudades más grandes del país (163,4 puntos). El segundo periodo cubre 2021 y 2022, cuando surgen las consecuencias negativas de la

crisis provocada por la pandemia del COVID-19. Todas las ciudades analizadas sufren un retroceso en las pruebas Saber Pro en ambos años. El puntaje promedio para Barranquilla en 2022 (142 puntos) la ubica más cerca del desempeño observado para las otras capitales de la región Caribe y muy por debajo de lo ocurrido en las tres ciudades más grandes.

GRÁFICO 6.9. DESEMPEÑO EN LAS PRUEBAS SABER PRO, 2016-2022



Fuente: cálculos propios con base en los datos públicos anonimizados a nivel de estudiante del ICFES. El puntaje global de la prueba Saber Pro puede tomar un valor entre 0 y 300 puntos. Cada dato corresponde al promedio simple del puntaje promedio para el primero y el segundo semestre de cada año. Solamente se utilizó información de estudiantes en Barranquilla, sin incluir estudiantes en los demás municipios del área metropolitana. Otras capitales de la Región Caribe: Cartagena, Montería, Riohacha, Santa Marta, Sincelejo y Valledupar. Otras capitales principales: Bucaramanga, Cúcuta, Ibagué, Manizales, Pasto, Pereira y Villavicencio. Tres ciudades más grandes del país: Bogotá, Medellín y Cali.

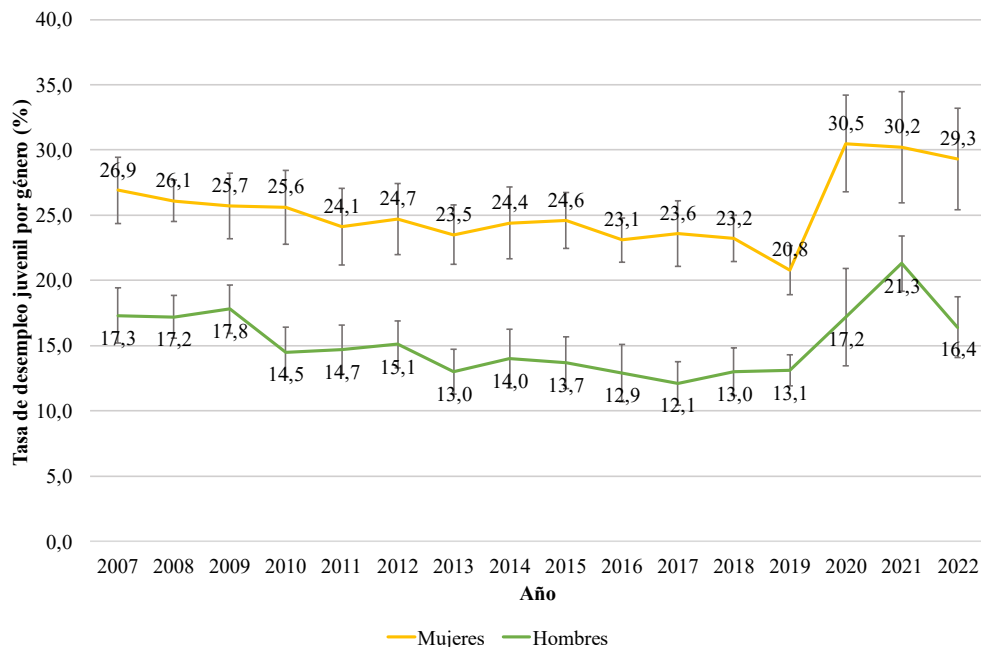
3. EL EMPLEO DE LOS JÓVENES BARRANQUILLEROS

Los jóvenes tienen grandes dificultades para encontrar empleos formales y de alta calidad. El sector productivo no tiene los incentivos para crear de forma masiva puestos de trabajo orientados a personas jóvenes. Adicionalmente, la mayoría de los jóvenes que egresan del sector educativo no tiene las habilidades y los conocimientos necesarios para un enganche laboral rápido y efectivo (Chaparro y Maldonado, 2022).³

³ Para un análisis del mercado laboral juvenil en Colombia y América Latina, se recomiendan los trabajos de González-Velosa, Ripani y Rosas (2012); Ham, Maldonado y Guzmán-Gutiérrez (2021); Chaparro, Cardona y Arteaga (2022).

Los jóvenes en el área metropolitana de Barranquilla exhiben altas tasas de desempleo, poca participación laboral y altos índices de informalidad laboral (Patiño-Medina, 2016). Una de las causas del alto desempleo juvenil en las principales áreas metropolitanas de Colombia, incluida Barranquilla, es el tiempo que le toma a una persona joven encontrar su primer empleo (Morales-González, Ávila y Cruz-Almanza, 2019; Escobar, 2012). Adicionalmente, hay brechas de género importantes. Las mujeres jóvenes de Barranquilla enfrentan condiciones laborales más difíciles (como ya había reportado Patiño-Medina, 2016). Como se observa en el *gráfico 6.10*, en promedio entre 2007 y 2022, la tasa de desempleo de las mujeres jóvenes fue 10 puntos porcentuales más alta que la de los hombres jóvenes. La crisis económica del 2020 provocada por la pandemia del COVID-19 aumentó drásticamente las tasas de desempleo juvenil, pero el proceso de recuperación para hombres y mujeres no ha sido igual. En el caso de los hombres, la tasa de desempleo juvenil se recuperó sustancialmente en 2022. En cambio, la tasa de desempleo de las mujeres jóvenes de Barranquilla no ha retornado a los niveles previos al inicio de la crisis: el desempleo juvenil femenino aún rondaba niveles máximos históricos, cercanos al 29%.

GRÁFICO 6.10. TASA DE DESEMPLEO JUVENIL EN BARRANQUILLA A.M. POR GÉNERO, 2007-2022

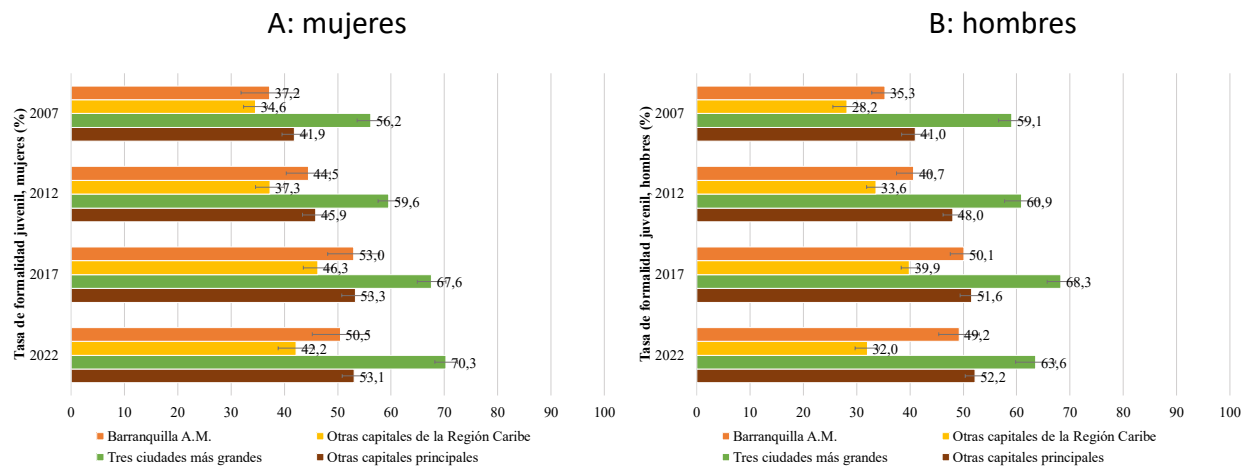


Fuente: cálculos propios con base en los microdatos anonimizados de la Gran Encuesta Integrada de Hogares del DANE bajo el marco geoestadístico del 2018. Barranquilla A.M. (área metropolitana) corresponde a Barranquilla y Soledad. Todas las estadísticas se complementan con intervalos de confianza al 95%. Por disponibilidad de información, las estadísticas para 2020 se calcularon como el promedio de todos los meses del año, con excepción de marzo y abril.

Algunos factores que podrían explicar el alto desempleo juvenil que se observa en Barranquilla son los bajos niveles de educación, los altos niveles de pobreza, la sobrecarga de las mujeres jóvenes en el cuidado de otros miembros del hogar y el tiempo que le toma a una persona joven encontrar su primer empleo formal (Escobar, 2012; Gómez-Altamar, 2017). Además, Barranquilla (al igual que Cartagena y Santa Marta) presentan tasas de informalidad laboral relativamente altas y los ocupados no gozan en su mayoría de empleos satisfactorios, según Galvis-Aponte, Rodríguez-Puello y Ovallos-Bencardino (2019), cuyos resultados concuerdan con los del presente estudio.

El *gráfico 6.11* presenta las tasas de formalidad laboral de los trabajadores barranquilleros entre los 24 y los 26 años (los mayores entre los jóvenes). Se definen como formales quienes están afiliados al sistema de pensiones. Como se aprecia, no hay diferencias significativas en la tasa de formalidad de mujeres y hombres en Barranquilla (50,5% y 49,2%, respectivamente). Las brechas más pronunciadas ocurren entre las zonas geográficas de comparación. Por ejemplo, mientras que la tasa de formalidad femenina en Barranquilla durante 2022 fue ligeramente superior a la de otras capitales de la región Caribe (42,2%), fue casi 20 puntos porcentuales más baja que la de las tres ciudades más grandes del país. De forma semejante, en el caso de los hombres, la tasa de formalidad laboral de Barranquilla es cercana a la de otras capitales principales por fuera de la región Caribe, pero es casi 14 puntos porcentuales más baja que la de las tres ciudades más grandes.

GRÁFICO 6.11. TASA DE FORMALIDAD ENTRE LOS TRABAJADORES JÓVENES, 24 A 26 AÑOS



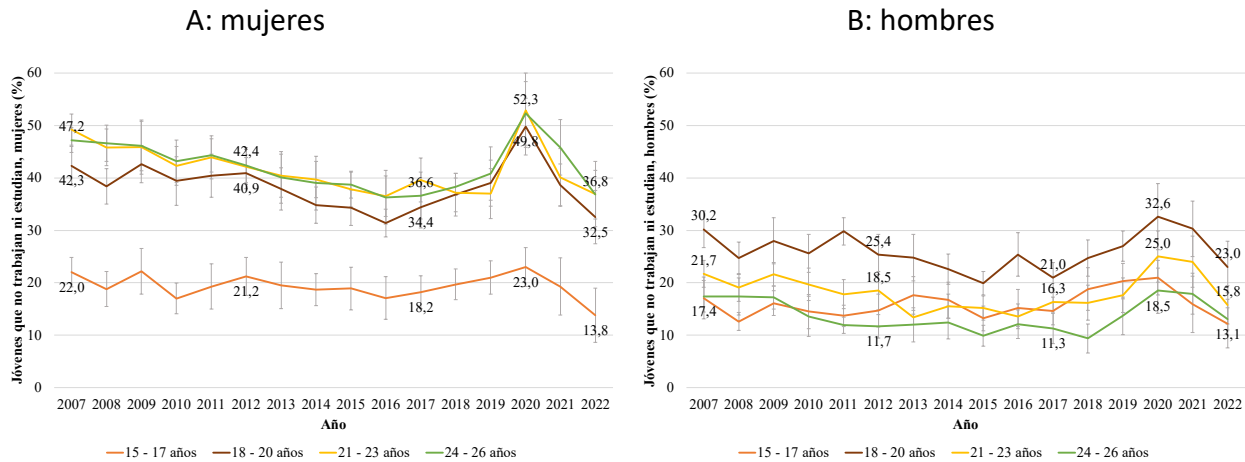
Fuente: cálculos propios con base en los microdatos anonimizados de la Gran Encuesta Integrada de Hogares del DANE bajo el marco geoestadístico del 2018. Todas las estadísticas se complementan con intervalos de confianza al 95%. Se considera que un trabajador es formal si cotiza a pensión. Barranquilla A.M. (área metropolitana) corresponde a Barranquilla y Soledad. Otras capitales de la Región Caribe: Cartagena, Montería, Riohacha, Santa Marta, Sincelejo y Valledupar. Otras capitales principales: Bucaramanga A.M., Cúcuta A.M., Ibagué, Manizales A.M., Pasto, Pereira A.M. y Villavicencio. Tres ciudades más grandes del país: Bogotá D.C., Medellín A.M. y Cali A.M.

Un fenómeno preocupante son aquellos jóvenes que no están estudiando ni tampoco trabajando por fuera del hogar. Algunos jóvenes que estudian están postergando su entrada al mercado laboral, a cambio de hacerlo más tarde con una formación académica que les permita acceder a mejores puestos de trabajo. A su vez, los jóvenes que trabajan por fuera del hogar, además de generar un ingreso, acumulan experiencia que puede ser valiosa con el paso del tiempo. Pero aquellos jóvenes que no estudian ni trabajan por fuera del hogar están dejando pasar una oportunidad crítica, con consecuencias negativas más adelante. Fundación Corona y coautores (2023) entrevistaron a cerca de 800 jóvenes en todas las localidades de Barranquilla e identificaron que los riesgos del entorno y la necesidad de contribuir al sustento económico familiar son algunas de las razones que explican la deserción escolar. El mismo estudio reveló que los jóvenes tienen un alto desconocimiento de las ofertas laborales formales disponibles en la ciudad y sienten que el requerimiento de experiencia laboral previa es un gran obstáculo para acceder a un primer empleo formal.

El *gráfico 6.12* presenta cifras de la población joven de Barranquilla que no estudió ni trabajó por fuera del hogar. Las estadísticas se reportan por género y para cuatro rangos de edad diferentes: 15 a 17 años, 18 a 20 años, 21 a 23 años y 24 a 26 años. La dinámica es muy diferente según el género de la persona. En el caso de los hombres (panel B), la probabilidad de que un joven no estudie ni trabaje alcanza un valor máximo en el rango de edad entre los 18 y los 20 años. Por ejemplo, en 2020, el 32,6% de los hombres jóvenes en ese rango de edad no estaba trabajando ni estudiando. Luego, a medida que los hombres superan el umbral de los 20 años, la probabilidad de no estar estudiando ni trabajando disminuye con la edad. Así, el porcentaje de hombres jóvenes entre los 24 y los 26 años que en 2022 no estudió ni trabajó fue apenas 13,1%.

Lo que ocurre con las mujeres jóvenes de Barranquilla es muy diferente (panel A del *gráfico 6.12*). Cumplir la mayoría de edad aumenta drásticamente la probabilidad de que una mujer deje de estudiar o deje de trabajar fuera del hogar. Así, mientras que la proporción de mujeres entre los 15 y los 17 años que no estudió ni trabajó por fuera del hogar en 2022 fue 13,8%, esa proporción se dispara a 32,5% en las mujeres entre los 18 y los 20 años. Adicionalmente, cuando las mujeres envejecen, la probabilidad de no estudiar ni trabajar por fuera del hogar no disminuye, como sí ocurre con los hombres jóvenes. De esta manera, la proporción de mujeres entre 24 y 26 años que no estudió ni trabajó durante 2022 fue 36,8%. Por consiguiente, en Barranquilla las mujeres jóvenes y los hombres jóvenes tienen trayectorias educativas y laborales muy diferentes.

GRÁFICO 6.12 POBLACIÓN JOVEN DE BARRANQUILLA QUE NO ESTUDIA NI TRABAJA FUERA DEL HOGAR, 2007–2022



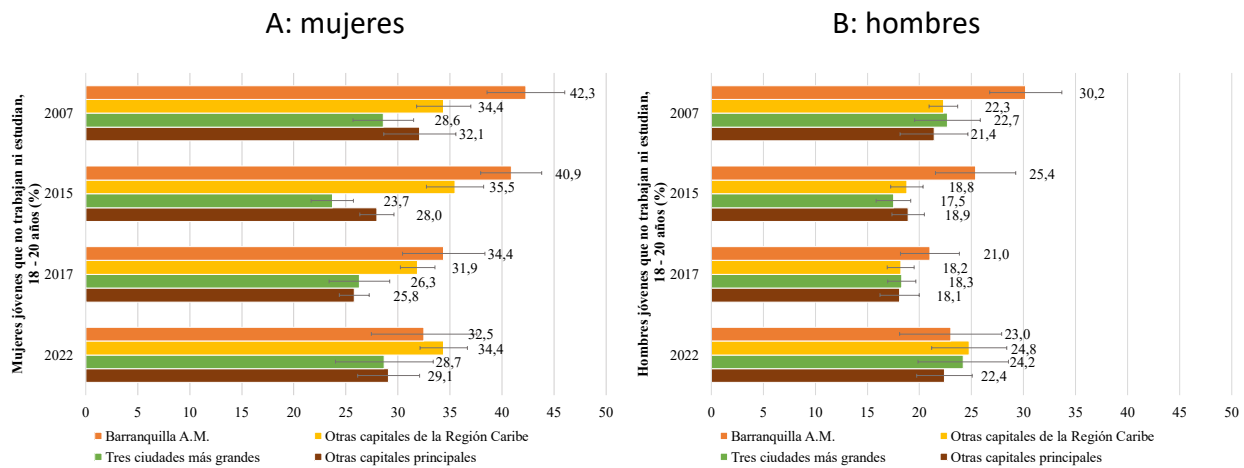
Fuente: cálculos propios con base en los microdatos anonimizados de la Gran Encuesta Integrada de Hogares del DANE bajo el marco geoestadístico del 2018. Todas las estadísticas se complementan con intervalos de confianza al 95%. Por disponibilidad de información, las estadísticas para 2020 se calcularon como el promedio de todos los meses del año, con excepción de marzo y abril.

Con el fin de comparar a Barranquilla con otras ciudades de Colombia, el *gráfico 6.13* muestra el porcentaje de personas entre los 18 y los 20 años que no estudió ni trabajó por fuera del hogar en 2007, 2012, 2017 y 2022 en la ciudad y los grupos geográficos de comparación. El *gráfico 6.14* presenta estadísticas similares para personas entre los 24 y los 26 años. Estos gráficos revelan el fuerte contraste entre la situación de las mujeres jóvenes en Barranquilla y en otras capitales de la región Caribe, al ser comparadas con otras capitales principales y con las tres ciudades más grandes de Colombia. El 41,8% de las mujeres jóvenes de Barranquilla entre los 24 y los 26 años no estudió ni trabajó por fuera del hogar durante 2022, una cifra similar a lo ocurrido con las mujeres jóvenes de otras ciudades capitales de la región Caribe (36,8%). En cambio, el porcentaje de mujeres jóvenes de Bogotá, Medellín y Cali que no estudió ni trabajó en el mismo año fue 23,4% (panel A del *gráfico 6.14*).

Algunas investigaciones previas han explorado las razones que pueden explicar las brechas de género en el acceso al empleo en Colombia (Porrás-Santanilla y Ramírez-Bustamante, 2021; Lora, 2016). Duque, García, Herrera-Idárraga y López-Bazo (2016)

analizaron la heterogeneidad regional de la tasa de desempleo en Colombia y encontraron que las brechas de género no se explican por diferencias en las características de las personas que participan en cada mercado laboral regional. La evidencia presentada por los autores indica que el estado civil y la condición de ser jefe del hogar son determinantes importantes de las brechas de género regionales. Los autores consideran además que algunos aspectos culturales pueden estar desempeñando un papel importante en la determinación de tales brechas (p. 129).⁴

GRÁFICO 6.13 POBLACIÓN JOVEN QUE NO ESTUDIA NI TRABAJA POR FUERA DEL HOGAR, 18 A 20 AÑOS

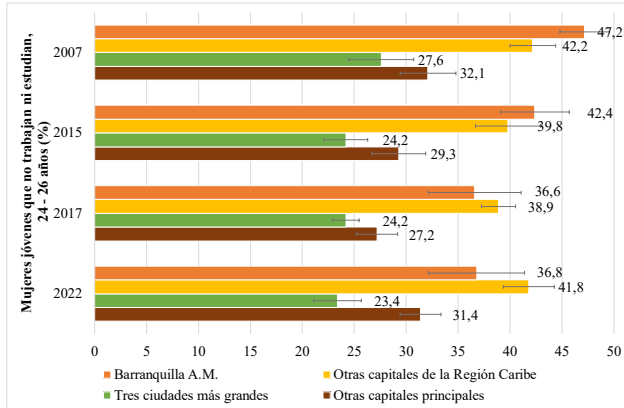


Fuente: cálculos propios con base en los microdatos anonimizados de la Gran Encuesta Integrada de Hogares del DANE bajo el marco geoestadístico del 2018. Todas las estadísticas se complementan con intervalos de confianza al 95%. Barranquilla A.M. (área metropolitana) corresponde a Barranquilla y Soledad. Otras capitales de la Región Caribe: Cartagena, Montería, Rihacha, Santa Marta, Sincelejo y Valledupar. Otras capitales principales: Bucaramanga A.M., Cúcuta A.M., Ibagué, Manizales A.M., Pasto, Pereira A.M. y Villavicencio. Tres ciudades más grandes del país: Bogotá D.C., Medellín A.M. y Cali A.M.

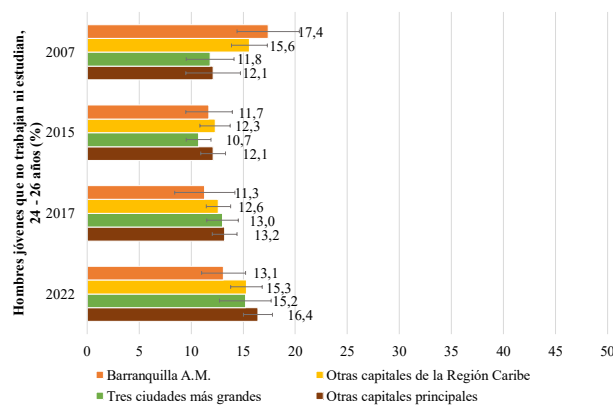
⁴ Se recomiendan los estudios de Arroyo-Andrade (2020) y Suárez-Bonilla (2014) como punto de partida para profundizar en los estudios de género enfocados en la Región Caribe.

GRÁFICO 6.14 POBLACIÓN JOVEN QUE NO ESTUDIA NI TRABAJA POR FUERA DEL HOGAR, 24 A 26 AÑOS

A: mujeres



B: hombres



Fuente: cálculos propios con base en los microdatos anonimizados de la Gran Encuesta Integrada de Hogares del DANE bajo el marco geoestadístico del 2018. Todas las estadísticas se complementan con intervalos de confianza al 95%. Barranquilla A.M. (área metropolitana) corresponde a Barranquilla y Soledad. Otras capitales de la Región Caribe: Cartagena, Montería, Riohacha, Santa Marta, Sincelejo y Valledupar. Otras capitales principales: Bucaramanga A.M., Cúcuta A.M., Ibagué, Manizales A.M., Pasto, Pereira A.M. y Villavicencio. Tres ciudades más grandes del país: Bogotá D.C., Medellín A.M. y Cali A.M.

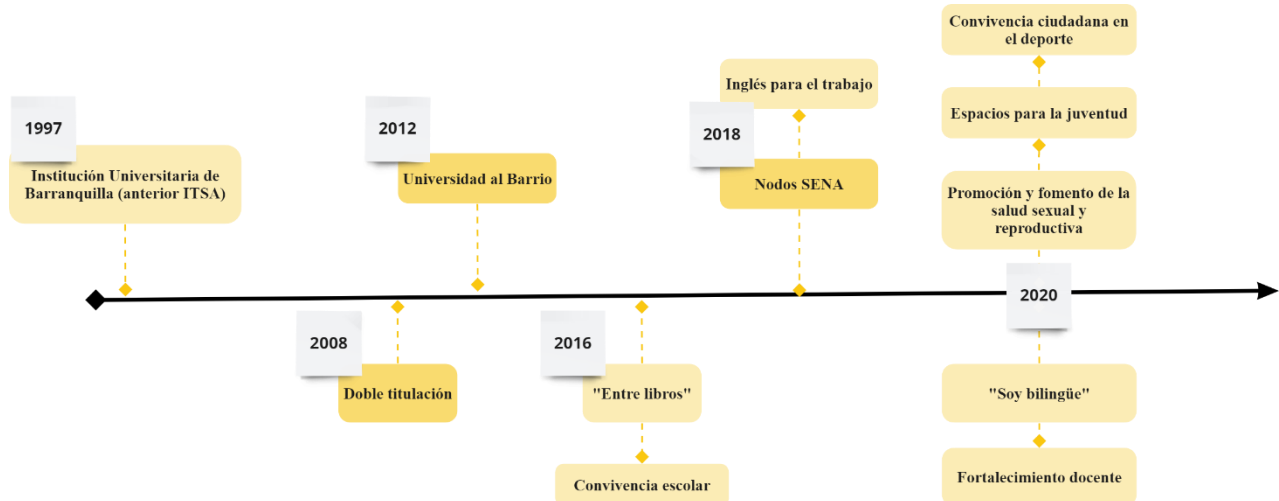
4. PRINCIPALES PROGRAMAS ORIENTADOS A LA JUVENTUD EN BARRANQUILLA

En las secciones anteriores se analizaron los principales indicadores de educación y mercado laboral para la juventud barranquillera. Parte de los resultados obtenidos pueden ser explicados por los programas implementados por el Distrito, que se han enfocado en (1) promover el acceso de los jóvenes a educación de calidad (por ejemplo, formación docente), en aras de reducir la deserción escolar, que tiende a ser más crítica en el tránsito de media a educación superior, tal como se observó en la sección anterior y (2) brindar las herramientas necesarias para lograr una buena inserción al mercado laboral, con mejores habilidades, como el habla de un segundo idioma.

El *gráfico 6.15*, que sintetiza las principales políticas públicas sobre juventud en Barranquilla, revela que una prioridad de las últimas cuatro alcaldías ha sido cubrir las necesidades de este grupo etario, que se caracteriza por ser muy heterogéneo. Incluye programas de promoción y fomento de la salud sexual y reproductiva de los jóvenes, así como proyectos de promoción de espacios adecuados para el desarrollo de vínculos

afectivos y de protección para este grupo, y programas de convivencia ciudadana en el deporte (es decir promoción del respeto y buen comportamiento dentro y fuera de escenarios deportivos).⁵

GRÁFICO 6.15. PRINCIPALES POLÍTICAS PÚBLICAS DE BARRANQUILLA ENFOCADAS EN JÓVENES, 1997-2020



Fuente: línea de tiempo construida con información suministrada por la Alcaldía Distrital de Barranquilla (2022, diapositivas 17 a 22) y (2023, pp. 11 a 17).

A continuación, se describen tres programas para la juventud barranquillera que permiten analizar los esfuerzos que se ha hecho en la ciudad para mejorar la calidad de vida de esta población.

Doble titulación

El programa de doble titulación es una iniciativa del Distrito de Barranquilla que ofrece a todos los estudiantes de la educación media (académica o técnica) la posibilidad de formarse en un técnico laboral por competencias y graduarse con el doble título de bachiller y técnico laboral. La doble titulación se implementa a través de convenios con el

⁵ Para una síntesis de las principales políticas públicas orientadas a los jóvenes a nivel nacional y un diagnóstico de la calidad de vida de los jóvenes en todo Colombia, se recomienda consultar el CONPES 4040 de 2021 (Consejo Nacional de Política Económica y Social) y el reporte sobre el Índice de Progreso de la Juventud (IPJ) de Fundación Corona y la Red de Ciudades Cómo Vamos (2022).

SENA y contratación con Entidades de Formación para el Trabajo y el Desarrollo Humano (ETDH), lo que ha beneficiado alrededor de 80.400 estudiantes entre 2020 y 2023. Lo anterior implica que los bachilleres egresados tienen la posibilidad de dar continuidad a su ciclo propedéutico (continuar hacia la educación superior) o insertarse rápidamente al mercado laboral.

Actualmente, de las 154 instituciones educativas del Distrito, 151 se benefician con uno o más de los 75 programas que ofrecen los diferentes centros de formación del SENA (programas en sistemas, recursos humanos, dibujo arquitectónico y cocina son algunos de ellos). Los programas son seleccionados por las mesas sectoriales del SENA, con base en la especialidad de cada colegio técnico o académico. Se privilegian aquellos colegios que ofertan el ciclo propedéutico completo para garantizar trayectorias educativas completas. Además, se toma en cuenta la existencia de ambientes de aprendizaje adecuados y según la población de matrícula en el SIMAT. La selección de programas debería seguir criterios de pertinencia y calidad, de cara al desarrollo económico local y regional.

De esta manera, brindan herramientas para la permanencia y fortalecimiento de competencias básicas en la media, así como una mayor pertinencia de la formación del capital humano de la ciudad. El aumento de la cobertura del programa se ha dado de manera gradual en los últimos años, llegando en 2023 a 19.565 estudiantes residentes en Barranquilla. Este programa además de ser una estrategia de permanencia en la media aporta a la mayor pertinencia de la formación del capital humano de la ciudad, generando la posibilidad de que los egresados puedan materializar su proyecto de vida.

Universidad al Barrio (UaB)

UaB es una de las iniciativas locales destacables de Barranquilla. El programa comenzó a operar en el año 2012 y tiene como objetivo principal facilitar el acceso a educación superior a jóvenes en condición de vulnerabilidad graduados de Instituciones Educativas Distritales (IED). Funciona a través de becas completas para adelantar estudios en el nivel

técnico profesional en extensiones de universidades privadas de la ciudad. Estas tienen ubicaciones estratégicas que facilitan el acceso de los estudiantes y cuentan con horarios nocturnos, lo cual permite que los beneficiarios puedan, simultáneamente, estudiar y trabajar. Desde sus inicios, el programa ha contado con más de 14.000 beneficiarios, de los cuales la mayoría ingresaron en el periodo 2021-2022. Una de las limitaciones de UaB es que su financiación sólo está asegurada hasta el año 2023.

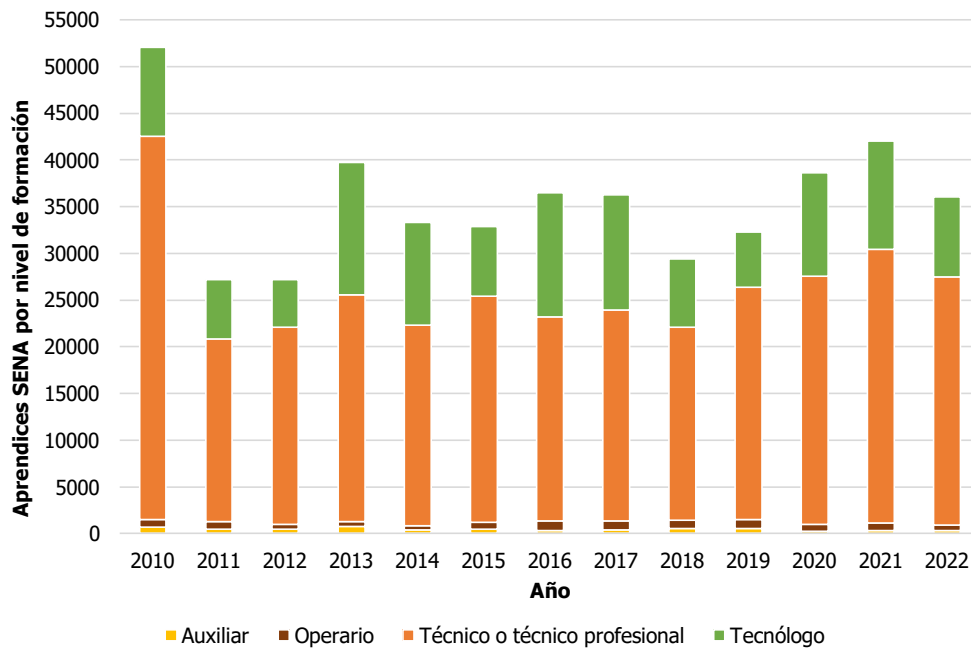
Aunque no existen evaluaciones de impacto de este programa, algunos indicadores arrojan luces sobre sus potenciales impactos positivos. De acuerdo con información de la Secretaría de Educación de Barranquilla, en 2012, cuando inició el programa, sólo el 10% de estudiantes en IED transitaba a la educación superior. Según el último dato disponible, esta proporción asciende a 47%, lo cual representa un notable incremento. Adicionalmente, de este programa se destacan las asociaciones que se han generado con el Departamento de Prosperidad Social (DPS), que han permitido el registro y conocimiento por parte de los beneficiarios de UaB de los registros y las oportunidades de las transferencias monetarias nacionales que tienen la finalidad de facilitar la continuidad de los estudiantes de la educación secundaria a la superior.

Entre los aspectos por mejorar se destaca la necesidad de mejorar la pertinencia de la oferta educativa y la dotación de ambientes especializados de aprendizaje. Adicionalmente, un componente de las discusiones en torno la educación, que no se limita a UaB, es priorizar no solo la cobertura y continuidad, sino también la oferta de calidad por parte de las instituciones facilitadoras.

Creación de los nodos del SENA

El SENA en Barranquilla, dentro de su portafolio de formación, ofrece programas gratuitos en los niveles de auxiliar, operario, técnico, tecnólogo y especialización en estos últimos dos niveles. Entre 2010 y 2022, el SENA ha capacitado, en promedio, a 36.000 nuevos aprendices por año, de los que aproximadamente el 48% pertenecen a un programa técnico (*gráfico 6.16*).

GRÁFICO 6.16 NÚMERO DE APRENDICES DEL SENA POR PROGRAMA DE FORMACIÓN, 2010-2022



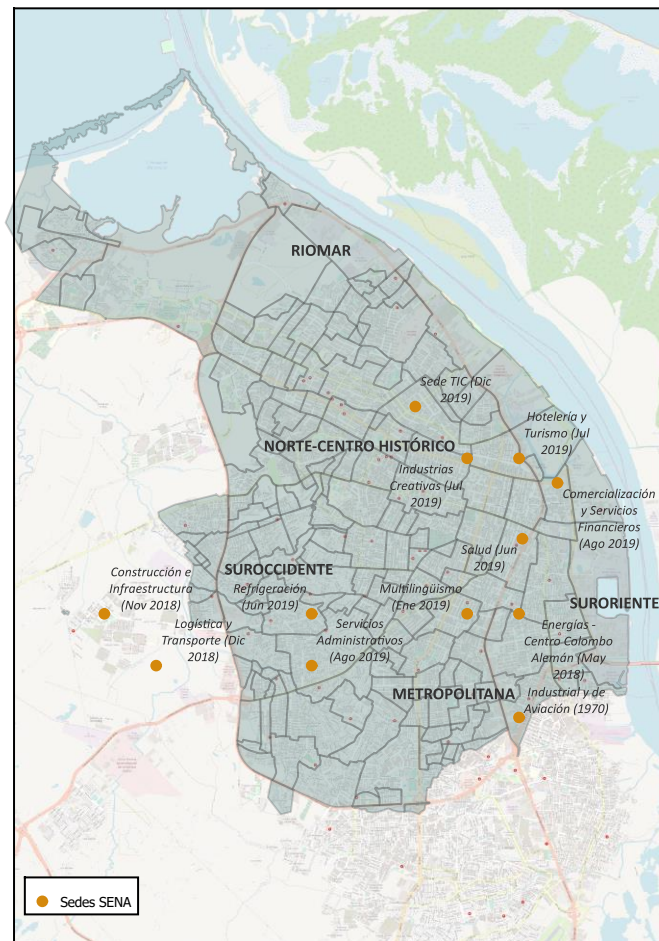
Fuente: datos recopilados por el SENA Atlántico, suministrados por la Secretaría Distrital de Educación de Barranquilla.

En línea con lo anterior, el SENA en Barranquilla experimentó una expansión significativa en infraestructura entre 2018 y 2022, que permitió construir doce sedes nuevas enfocadas en programas estratégicos para la ciudad y con alta demanda por parte de la población estudiantil. El Mapa 6.1 presenta la ubicación geográfica de todas las sedes del SENA en Barranquilla, antiguas y nuevas. El proceso de expansión del SENA en Barranquilla fue posible por una alianza estratégica entre la Gobernación del Atlántico, la Alcaldía de Barranquilla, el SENA y el Gobierno Nacional.

Las doce sedes se encuentran distribuidas en distintos barrios en la ciudad con el propósito de minimizar la distancia de acceso a los centros de formación y tomando en cuenta las vocaciones económicas particulares de cada barrio. Por ejemplo, en Barrio Abajo, conocido por su tradición cultural ligada al Carnaval de Barranquilla, y en donde un alto porcentaje de sus habitantes se dedica a actividades laborales en el mundo de las artes, se ubicó la sede de las Industrias Creativas, que tiene capacidad para atender a

aproximadamente 2.400 aprendices en distintos programas, que van desde programas clásicos como ejecución musical de instrumentos y expresión para las artes escénicas hasta programas que incursionan en el uso de nuevas herramientas digitales para la producción de medios audiovisuales, entre otros.

MAPA 6.1 UBICACIÓN DE LAS SEDES DEL SENA EN BARRANQUILLA A.M.



Fuente: el mapa ubica doce sedes del SENA en el área metropolitana de Barranquilla (puntos de color naranja). Cada punto está acompañado por la especialidad de cada sede y su fecha de inauguración. Cartografía suministrada por la Alcaldía Distrital de Barranquilla. Las fechas de inauguración de cada sede se recopiló de notas de prensa y comunicados del SENA, la Alcaldía Distrital de Barranquilla y el diario "El Heraldó". Las doce sedes o nodos, como son llamados, se enfocan en los siguientes temas: servicios administrativos (Barrio El Bosque), comercialización (Barrio Las Cayenas), servicios Financieros (Barrio Las Cayenas), multilingüismo (Barrio San José), refrigeración (Barrio Lipaya), energías (Barrio Montes), logística y transporte (Barrio Caribe Verde), construcción e infraestructura (Villas de San Pablo), industrias creativas (Barrio Abajo), hotelería y turismo (Barrio Abajo), salud (Barrio San Roque), y tecnologías de la información y la comunicación (Barrio El Prado).

El Cuadro 6.1 presenta el listado de programas del SENA en Barranquilla con mayor número de aprendices en 2012 y 2022. El cuadro presenta diez programas para cada año, organizados según el número de aprendices que cursaba cada programa. Se encuentra que, en general, entre 2012 y 2022 no han cambiado drásticamente las preferencias por áreas relacionadas con formación técnica y tecnológica en actividades administrativas, de recursos humanos y de contaduría; programas para el desarrollo sostenible, manejo de los recursos naturales y procesamiento de fuentes de agua y construcción de acueductos. Esto contrasta con lo que ha ocurrido con el programa de atención integral a la primera infancia. En 2012, este programa tenía el mayor número de aprendices (1.504). El número de aprendices en el programa de atención integral a la primera infancia cayó 84% en 10 años y para 2022 ya no se encontraba en el listado de los diez programas más solicitados del SENA en Barranquilla.

Al analizar la tasa de deserción de los aprendices SENA, se destaca que previo a la crisis sanitaria del COVID-19, se mantenía por debajo del 10% en la mayoría de los niveles de formación. Sin embargo, la crisis tuvo fuertes impactos en el cuerpo estudiantil del SENA. El primero ocurrió particularmente con las especializaciones técnicas y tecnológicas, cuya tasa de deserción aumentó 48 puntos porcentuales, mientras que el segundo impacto ocurrió durante 2021 y 2022, cuando las tasas de deserción se duplicaron, principalmente en los niveles de auxiliar y operario, manifestando que son estos grupos de aprendices los de mayor vulnerabilidad ante este tipo de choques inesperados.

CUADRO 6.1. PROGRAMAS DEL SENA EN BARRANQUILLA CON MÁS APRENDICES, 2012 Y 2022

	Programa	Formación	Número de aprendices
2012			
1	Atención integral a la primera infancia	Técnico	1,504
2	Sistemas	Técnico	1,463
3	Contabilización de operaciones comerciales y financieras	Técnico	1,238
4	Venta de productos y servicios	Técnico	836

5	Seguridad ocupacional	Técnico	631
6	Manejo ambiental	Técnico	582
7	Explotaciones agropecuarias ecológicas	Técnico	575
8	Mantenimiento de equipos de computo	Técnico	574
9	Asistencia administrativa	Técnico	521
10	Asistencia en organización de archivos	Técnico	518
2022			
1	Sistemas	Técnico	1,616
2	Asistencia administrativa	Técnico	1,600
3	Contabilización de operaciones comerciales y financieras	Técnico	1,547
4	Asesoría comercial	Técnico	1,341
5	Integración de operaciones logísticas	Técnico	1,221
6	Análisis y desarrollo de software.	Tecnólogo	1,114
7	Diseño e integración de multimedia	Técnico	957
8	Monitoreo ambiental	Técnico	820
9	Instalación de sistemas eléctricos residenciales y comerciales	Técnico	760
10	Gestión de la seguridad y salud en el trabajo	Tecnólogo	679

Fuente: datos recopilados por el SENA Atlántico, suministrados por la Secretaría Distrital de Educación de Barranquilla.

5. CONCLUSIONES Y RECOMENDACIONES DE POLÍTICA

Este capítulo ha descrito la situación de la población joven de Barranquilla, que representa aproximadamente una cuarta parte de la población de la ciudad, con un especial énfasis en las diferencias de género. Lo que ha ocurrido con los jóvenes barranquilleros durante las dos primeras décadas del siglo XXI se verá reflejado en el bienestar de los ciudadanos durante las próximas décadas.

La Alcaldía Distrital de Barranquilla ha implementado algunas políticas orientadas a la población joven, entre las cuales se destacan las oportunidades de doble titulación, el programa *Universidad al Barrio* y la creación de nuevos nodos del SENA. Los esfuerzos de

política pública local para la juventud a futuro deberán remediar las marcadas brechas de género y ayudar a que la situación de las mujeres jóvenes mejore sustancialmente.

En lo que tiene que ver con educación, Barranquilla ha logrado avances importantes en cobertura en educación secundaria y en reducir drásticamente la deserción en secundaria y media durante los años escolares, pero se han agravado los problemas de calidad de la educación media, a la luz de la evidencia encontrada por medio de las pruebas Saber 11. Aún persiste una importante brecha en la tasa de cobertura de educación secundaria y educación media debido a la alta deserción que ocurre entre el grado noveno y el grado décimo.

La asistencia a programas de educación superior sufrió drásticamente debido a la crisis económica provocada por la pandemia del COVID-19, pero hubo una rápida recuperación en 2021 y 2022 gracias a la expansión de los programas de doble titulación y al programa *Universidad al Barrio*. Aun así, Barranquilla y las demás capitales de la región Caribe tienen un rezago en la proporción de mujeres y hombres jóvenes que logran obtener un título universitario, al ser comparadas con otras ciudades de Colombia.

En cuanto a las oportunidades laborales de los jóvenes, se encontró que la tasa de desempleo juvenil es mayor que la tasa de desempleo de los demás trabajadores. Adicionalmente, el desempleo de las mujeres jóvenes es mucho mayor al desempleo de los hombres jóvenes. Más grave aún, la tasa de desempleo de las mujeres jóvenes de Barranquilla se encuentra en niveles históricamente altos desde el 2020. Es importante que la Alcaldía Distrital de Barranquilla impulse programas de formación e intermediación laboral especialmente orientados a mujeres jóvenes que han sufrido periodos prolongados de desempleo desde que ocurrió la crisis económica del 2020.

La trayectoria educativa y laboral de las mujeres jóvenes de Barranquilla es muy diferente a la de los hombres jóvenes, pues estos tienen una alta probabilidad de no estudiar ni trabajar fuera del hogar cuando tienen entre 18 y 20 años de edad. Esta probabilidad disminuye a medida que los hombres envejecen y llegan a la adultez temprana. En el caso de las mujeres jóvenes de la ciudad, la probabilidad de no estudiar

ni trabajar fuera del hogar aumenta drásticamente cuando llegan a la mayoría de edad y luego no disminuye con el paso de los años. Esta brecha de género en el acceso a la educación y al mercado laboral ocurre tanto en Barranquilla como en las demás ciudades capitales de la región Caribe. Toda política pública a futuro de inserción al mercado laboral y acceso a la educación superior deberá tener un claro enfoque diferencial de género y edad. Es crítico enfocar los esfuerzos en mujeres jóvenes entre los 16 y los 20 años y enfrentar las barreras culturales y sociales que generan una brecha tan amplia entre las mujeres y los hombres jóvenes de la región Caribe.

Reconocimientos

Los autores agradecen a ProBarranquilla, a la Fundación Corona y al Centro de Valor Público de la Universidad EAFIT por el apoyo para el desarrollo de este proyecto. Los autores también agradecen las sugerencias y la colaboración brindada por Karina Acosta, Oriana Álvarez, Juan Manuel Alvarado, Susana Calero, Michael Cardona, Irina España, Luis Armando Gelvez, Martha Isabel Gutiérrez, Eduardo Lora, Andrea Otero, Juan Manuel Patiño y Diana Senior. En memoria de Luis Alfonso Chaparro Hernández (1941-2023).

REFERENCIAS

- Alcaldía Distrital de Barranquilla. Análisis de focalización e inversión en proyectos sociales. Distrito Especial Industrial y Portuario de Barranquilla. Presentación (2022).
- Alcaldía Distrital de Barranquilla. Barranquilla: referente nacional en cierre de brechas sociales y reducción de la pobreza. Casos de éxito en la Gestión Pública. Distrito Especial Industrial y Portuario de Barranquilla. Mimeo (2023).
- Arroyo-Andrade, G. "Masculinidad y paternidad: una mirada interseccional sobre la experiencia de ser padres jóvenes clase media en Barranquilla". *Investigación y Desarrollo*, 28, no. 1 (2020): 104-156.
- Bonilla, L., & Martínez-González, E. F. "Educación escolar para la inclusión y la transformación social". En *Casa Grande Caribe*, editado por Jaime Bonet Morón y Diana Ricciulli Marín, 1-50. Cartagena: Banco de la República, 2019.
- Consejo Nacional de Política Económica y Social (CONPES). Pacto Colombia con la Juventudes: Estrategia para Fortalecer el Desarrollo Integral de la Juventud. Departamento Nacional de Planeación. Documento CONPES 4040. Agosto (2021).
- Chaparro, J. C., Cardona, M. & Arteaga, A. "Empleo Juvenil". En *Pilas con el Futuro. Iniciativas de la academia para el Gobierno 2022-2026*. <https://universidadean.edu.co/pilas-con-el-futuro> Universidad EAN (2022).
- Chaparro, J. C., & Maldonado, D. Ampliando las opciones en el mercado laboral: el presente y el futuro de la educación vocacional y técnica en Colombia. Misión de Empleo. Documento de trabajo CIEF No. 22-01. Universidad EAFIT (2022).
- Duque, J., García, G., Herrera-Idárraga, P. & López-Bazo, E. "Heterogeneidad regional en las diferencias por género en la tasa de desempleo", en Arango, L., Castellani, F. & Lora, E. (coordinadores), *Desempleo femenino en Colombia*, Banco Interamericano de Desarrollo y Banco de la República (2016).
- Escobar, M. A. 2012. Duración de la búsqueda del primer empleo en las 13 principales áreas metropolitanas de Colombia. Tesis doctoral. Universidad del Valle. Cali (2008).
- Fundación Corona & Red de Ciudades "Cómo Vamos". Informe de resultados del Índice de Progreso de la Juventud (IPJ) para 15 ciudades de Colombia 2016 – 202, 1 (2022).
- Fundación Corona, Fondation Botnar & Diseño Público. Nuestra Barranquilla, Barranquilla Joven. Claves para entender sus desafíos y oportunidades en la ciudad. Disponible en <https://nuestrabarranquilla.com/hub-de-conocimiento/> (2023).
- Galvis-Aponte, L. A., Rodríguez-Puello, G. O., & Ovallos-Bencardino, S. Desempleo y calidad de vida laboral en las áreas metropolitanas de Barranquilla, Cartagena y Santa Marta. Documento de Trabajo Sobre Economía Regional y Urbana; No. 279. (2019).
- González-Velosa, C., Ripani, L., & Rosas-Shady, D. How can job opportunities for young people in Latin America be improved? IDB Labor Markets and Social Security Unit (SCL/LMK) Technical Notes IDB-TN-345 (2012).
- Gómez-Altamar, M. L. Determinantes del desempleo juvenil en el Atlántico para el periodo 2010 - 2016. Trabajo de grado. Universidad del Norte. Barranquilla (2017).
- Ham, A., Maldonado, D., & Guzmán-Gutiérrez, C. S. "Recent trends in the youth labor market in Colombia: Diagnosis and policy challenges". *IZA Journal of Labor Policy*, (2021): 11(1), pp. 1-62.

- Lora, E. 2016. "Desempleo femenino en Colombia: visión panorámica y propuestas de política", en Arango, L., Castellani, F. & Lora, E. (coordinadores), *Desempleo femenino en Colombia*, Banco Interamericano de Desarrollo y Banco de la República (2016).
- Morales-González, K., Ávila, W. M. D., & Cruz-Almanza, S. D. L. "Evaluación del Servicio Público de Empleo: sus efectos en la inserción laboral formal en el Área Metropolitana de Barranquilla, Colombia". *Lecturas de Economía*, (2019): 91, 211-239.
- Patiño-Medina, S. Flujos laborales en el mercado de trabajo del área metropolitana de Barranquilla: un análisis de los determinantes de las diferencias entre jóvenes y adultos. Trabajo de grado. Universidad del Norte. Barranquilla (2016).
- Porras-Santanilla, L. & Ramírez-Bustamante N. "¿Qué sabemos sobre el trabajo de las mujeres en Colombia?" En Porras-Santanilla L. & Ramírez-Bustamante (eds.), *Mucho camello, poco empleo: por qué el trabajo de las mujeres en Colombia es escaso, desvalorado y mal remunerado*, Facultad de Derecho. Ediciones Uniandes (2021).
- Suárez-Bonilla, J. E. "En busca de la interseccionalidad: un viaje por algunos estudios feministas y de género en el Caribe colombiano". *Cuadernos del Caribe*, (2014): 18(2), pp. 51-63.